

教学简报

2022 年第 6 期

石家庄铁道大学四方学院教务处主办

2022 年 4 月 20 日

我院中期教学检查工作顺利完成

为全面提高教育教学质量，加强教学过程管理，掌握教学各项工作开展情况，了解教学实施过程存在的问题，推进教学改进工作。根据学院教学工作安排，教务处于 4 月 4 日-4 月 15 日开展了中期教学检查工作。4 月 18 日下午召开了系（部）主任例会，对中期教学检查工作进行总结。现将本次中期教学检查情况通报如下：

一、线上教学问卷调查

自学院封闭管理以来，广大教师以饱满的心态投身于在线教学中，克服了各种困难，积极有效开展网上教学工作。为及时发现线上教学中的问题，切实解决教师和学生在学习过程遇到的问题，进一步促进在线教学质量、保证教学效果，教务处组织在全院范围内开展线上教学效果问卷调查工作。

（一）教师问卷

1、参与问卷调查共计 167 名教师，通过问卷调查了解到，目前我院教师采用钉钉群占到线上教学方式总数的 78.44%，剩下为 QQ 群和腾讯会议。建议教师尽量统一采用钉钉群授课，钉钉群的机构设置比较完整，听课方便，功能比 QQ

和腾讯会议丰富。

2、学生到课率普遍较高，都在 90%以上，教师在教学中最大的困难，占比最高的问题是在线学生听课效率。教师还要加强学生听课的质量和效率，避免学生“人到心未到”。

3、教师与学生课堂互动形式，主要是课堂互动答疑、在线提问、布置作业。在如何提高学生线上学习注意力方面，教师采用在线提问和讲课时随时交流占比最高。

4、教师对教学组织的建议和问题（简单列举）

(1) 大课授课的课程，教师不好找学生，希望各系能要求上课前由每个班的班干部提前找老师，方便后期开展工作。

(2) 线上授课学生学习效果不太好掌控，需要学生高度自律的意识，督促学生在线学习，许多学生都是在线挂号，提问长期不回复。教学变成了对教师单方面的考核。建议发动学生干部线下参教管理，加强宿舍听课学习时对学生的监督，可以组织学生会学生查课，督促学生听课。

(3) 建议统一使用钉钉授课软件，减少学生加群数量。

(二) 学生问卷

共计 5519 名学生参加了问卷，参加问卷学生占除去大四学生总数的 68%。

(1) 学生更喜欢采用弹幕和聊天框文字交流是众多方式中最高的两项，后面依次是语音交流和视频交流。最高效的交流方式是面对面的语言交流，有的老师就采用课后微信语音和学生沟通。在条件允许的前提下，还是多和学生视频通话交流，即可以监督学生上课状态，又可高效的沟通交流。

(2) 对于问题教师反馈速度问题，近 70%的学生认为自己的问题，教师都

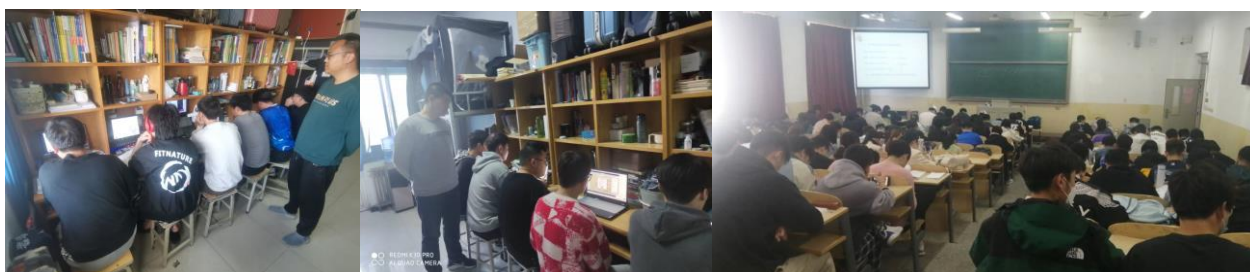
能迅速得到回复。大部分教师都采用了钉钉、QQ 群、微信群等方式建立了与学生沟通互动的渠道，学生的问题可以随时得到教师的耐心解答。

二、优秀线上教学展示

各系（部）从本单位众多优秀的教师中共计推选出了 10 个优秀的教学视频，将不同课程的学科特点、教学特点、教师的讲课风格尽数呈现给大家，教务处已经将上报的优秀教学视频汇总整理，并公布下载方式，希望各系（部）教师都积极相互观摩学习，取长补短提高线上教学质量。

三、教学检查情况

各系（部）均成立了由系部主任、副主任、书记、支部书记、教研室主任组成的“系部线上教学督查小组”、由在校辅导员组成的“线上教学学风建设包联小组”，每天不定期对线上授课情况、学生在宿舍上课状态、课堂网络授课情况进行检查并进行记录，发现问题及时沟通反馈。



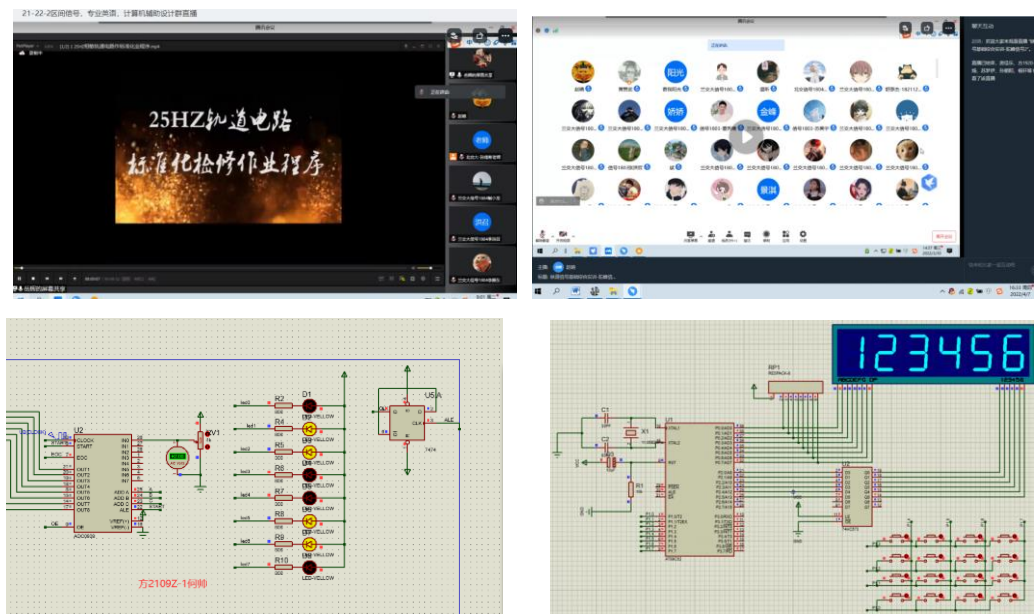
各系（部）为了提高到课率都想尽了各种办法，定位打卡、视频拍照、随机打卡、导员协助，充分发挥班委、导助、学委、宿舍长等学生干部的流动抽查，督学活动。督促学生早起，上课，晚上熄灯等各种管控，保证学生到课率。有的授课教师通过课前 10 分钟点名、签到、视频、拍摄宿舍学习场景照片、发布预习互动题等多种方式督促学生定时进入课堂，课前 10 分钟检查很好的保证了学生到课率。

刘仁芬老师在上 web 开发实践类课程时，让学生每一步跟进时都发群，可

以随时关注学生学习情况。

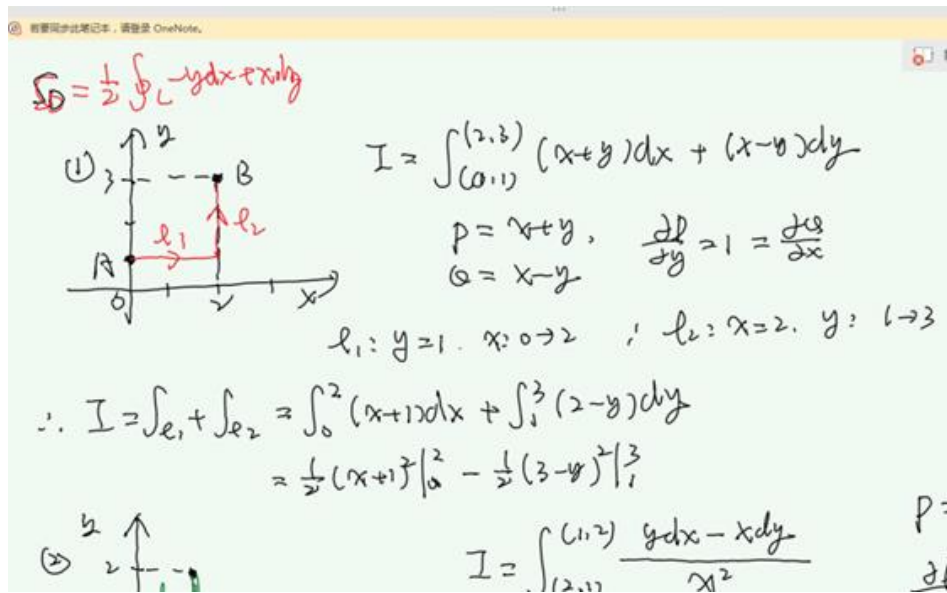


电气工程系线上实践课程依托虚拟教研室尝试线上现场实习的实践方式。轨道交通信号与控制教研室赵晴老师的《铁道信号基础综合实践》课程，依托《北京交通大学的虚拟教研室项目》开展实践教学工作，开展了为期一周（3.25-3.31）的北京交控、郑州铁路局电务段的现场学习。

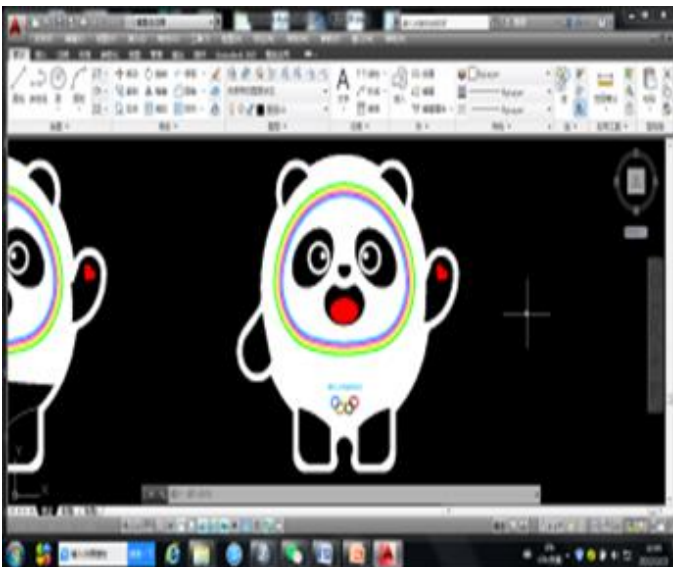


基础部（南）除了制图，其余课程统一使用钉钉授课，教师不遗余力的进行公式、定理的推导，力求能让学生跟上进度，听明白，能顺利完成教学内容。

与学生之间能进行良好的互动。从互动效果来看，多数班级上课积极性比较高。



教师手写推理过程

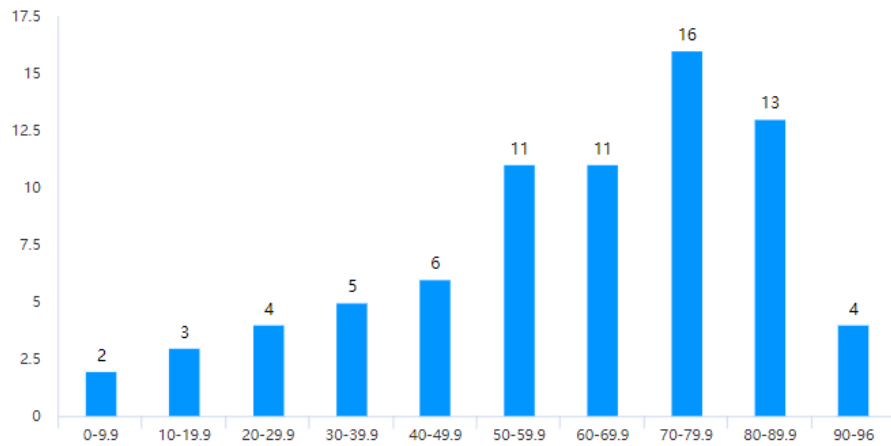


基础部制图课学生作品展示

李娜老师在上课的过程中不断的与学生互动，加强学生过程管理，为提高学生上课注意力，进行连麦，提问等方式；为了了解学生的学习情况，增加了问卷星随堂测试；关注测评成绩比较差的同学的学习情况。

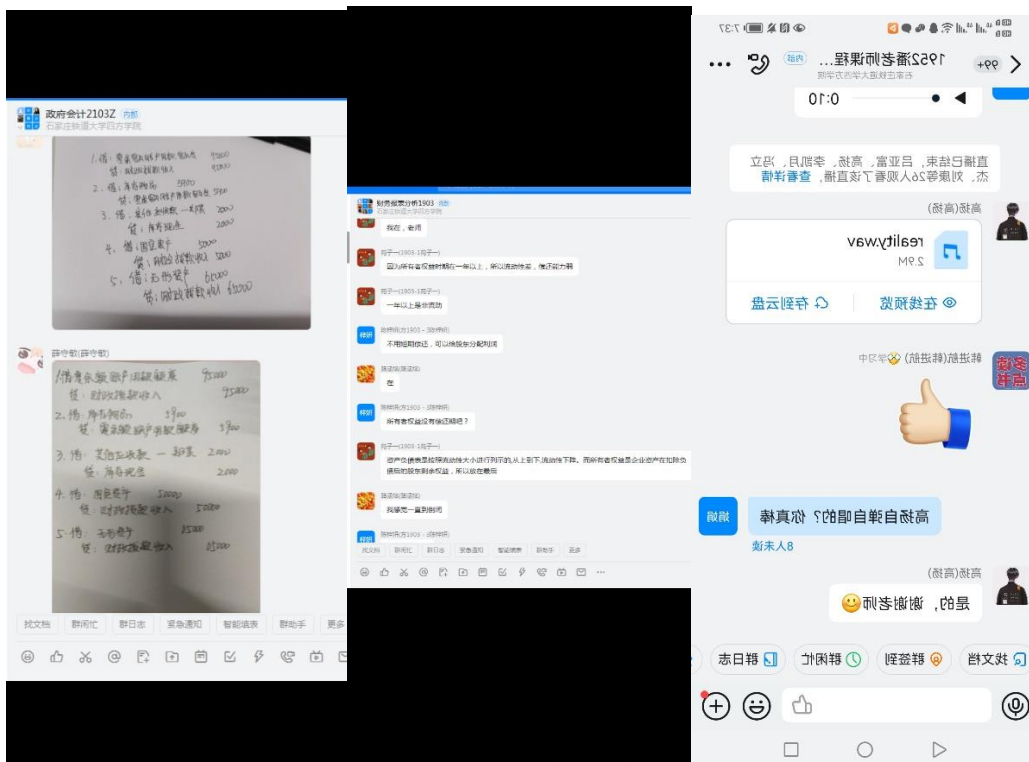
考试设计 ▾ 发送考试 ▾ 成绩&数据 ▾

⏸ 停止 | 📄 复制 | 🗑 删除 | 📁 文档



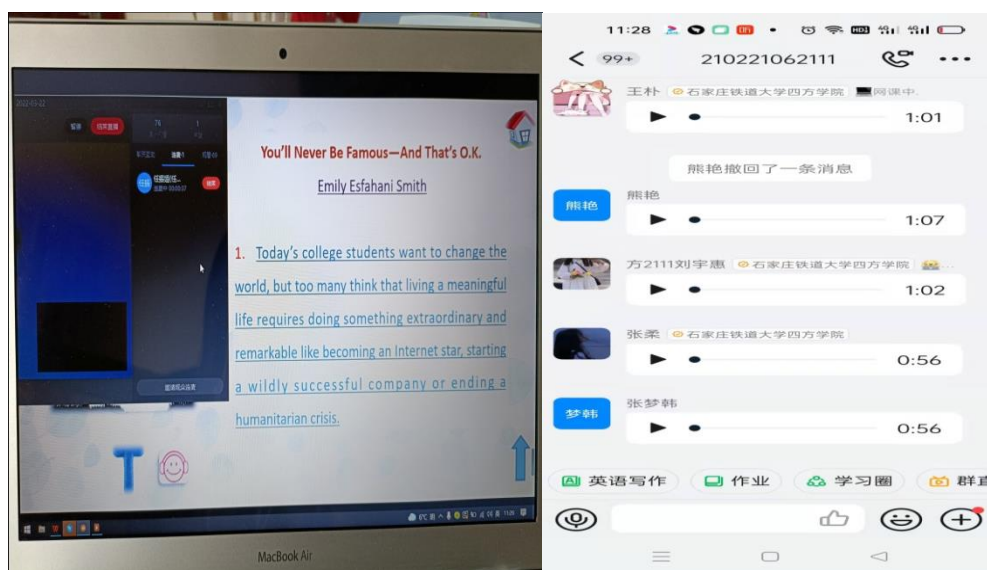
调动学生积极性方面，在授课中采用群投票，提问，要求学生即时上传照片或音频的形式对学生的听课情况进行检查，活跃气氛。

如经济管理系潘娟娟老师在专业英语授课中，鼓励学生在课下录制演唱英语歌曲的视频，在课程中上传，极大调动了学生的积极性。



外语系为了丰富教学内容，教师选取实事热点话题，课上采用“话题分析”，“戏剧表演”，“辩论”，“个人演讲”等形式；课下采取作文形式，让学生概括归纳自己对热点问题的看法。已经讨论过的实事热点问题包括：古爱凌年少夺金，羽生结弦永不放弃，女足获得亚洲杯，“年味”是否消失，大学生婚姻观，爱情观，邓论“偷税”“逃税”现象，大学疫情期间“封校”是否必要等。已经进行过的戏剧表演包括：《爱情的谬误》《威尼斯商人》《新相亲大会》等。

容蕾蕾老师利用网络资源的丰富性和及时性，在《大学英语 II》网课期间及时地补充最新鲜的语言资料，提高了学生的学习兴趣和课堂参与度，要求学生将朗读课文音频以发群的形式交作业，既监督了学生的学习，又提升了其积极性。



四、总结

1、目前各系（部）在教学过程中遇到了很多相似的问题，例如：学生线上上课到目前已经尽显疲惫，上课效率、效果下降很多；有很多学生虽然进入了教学群，但还是会开小差；如何吸引学生、如何弥补线上教学的不足等等，一系列的问题需要去解决、需要各系（部）去琢磨、去研究。

2、网络教学有好的一面，比如一对一的授课，教学手段多样化等等，但也确实有先天的不足，目前只能在线上授课的前提下，去发掘怎么上课好、怎么达到教学效果、怎么能吸引学生。要把课堂面对面教学的优点和线上教学的丰富手段结合起来。

3、目前各系（部）的教学工作都正常进行，教学进度合适，除了物理实验、各种实操的集中实践类课程等无法线上进行，其它课程本学期均可顺利完成。本学期无法进行的各种实习，可延后至下学期，下学期一开学尽快开展，防止下学期后期因疫情封控而无法实施。

4、针对本学期期末考试，各系（部）都做好了两手预案，建议选修课或考查类课程结课后可以进行线上考试，考试形式可以灵活多样，但要把握好度，成绩评判要有理、有据，经得起学生对考试形式的质疑。对于考试人数较多、基础类课程、统考类课程等不适宜采用线上考试，具体考试方式根据疫情封控情况教务处再发布相关通知。

5、各系要根据毕业生日程安排掌控好毕业设计（论文）的进度，不能因为疫情和线上辅导就降低对毕业设计（论文）的质量要求，对于个别“特殊”的学生要特别关照，不放弃任何一个毕业生，但也绝不能降低毕业设计（论文）的质量。